



Mouvement des Entreprises de France
MEDEF Guyane

GUYANE SYMBIOSE 2020-2040

Contributions pour
Relancer & Reconstruire
la Guyane

OCTOBRE 2020

VERSION SYNTHÉTIQUE

- page 2 INTRODUCTION
- page 4 PARTIE 1 AGIR AU PRESENT EN PENSANT A DEMAIN
- page 9 PARTIE 2 CONTRIBUTIONS POUR UNE TRAJECTOIRE DE LONG TERME
- page 14 PARTIE 3 CONTRIBUTIONS POUR UNE RELANCE INCLUSIVE & STRUCTURANTE
- page 18 CONCLUSION

INTRODUCTION : LA GUYANE, TERRITOIRE EN DÉVELOPPEMENT

En tant qu'entreprises, créatrices de valeurs et d'emplois, notre responsabilité sociétale et environnementale, nous conduit à présenter nos contributions face à la crise.

La Guyane a des atouts lui permettant d'emprunter directement la trajectoire d'un développement pour tous en symbiose avec son environnement et ses habitants.

Aussi, nous choisissons la responsabilité partagée au lieu de la main tendue car c'est ensemble que les entreprises et les collectivités naviguent en temps calme et en temps de crise, pour servir les besoins des habitants d'un territoire.

Les réponses aux enjeux du présent et la confiance en l'avenir résident dans le décollage d'un modèle original plutôt que dans le rattrapage d'un modèle et les solutions d'hier.

Dans cette crise inédite, la Guyane a donc besoin d'une feuille de route de long terme. Et pour éviter que le vaisseau Guyane ne se disloque, il a besoin que cette feuille de route soit partagée par toutes celles et ceux qui le font naviguer.

Pour un territoire aux atouts singuliers, une feuille de route, comme le plan d'un architecte, implique de l'audace et de la détermination. A cet égard, la situation particulièrement difficile que vit tout entrepreneur aujourd'hui, exige d'aller plus loin. L'entreprise locale valorise en effet la ressource, grâce à sa connaissance de l'écosystème.

C'est pourquoi, nous projetons une Guyane où la symbiose permet aux entreprises de créer de la valeur et des richesses, à partir des ressources naturelles et immatérielles (qu'elles soient traditionnelles ou contemporaines).

Elles le font en bénéficiant de conditions de compétitivité et d'attractivité, d'investissements responsables et d'infrastructures durables au sein d'un aménagement territorial amazonien, à la hauteur des enjeux locaux et internationaux.

La Guyane est un territoire d'Amazonie. Son développement ne concerne donc pas que ses habitants mais l'ensemble de la planète. Elle est un territoire français et européen accueillant le fleuron de l'industrie du 20^{ème} siècle, le spatial, et le potentiel décisif du 21^{ème} siècle, la diversité biologique combinée à la diversité culturelle.

La stimulation de la compétitivité française au cœur de l'Amazonie ne peut résulter que d'une véritable audace économique en phase avec les orientations européennes et les engagements de la France à l'international.

Une économie guyanaise florissante, grâce à la valorisation de ses atouts aujourd'hui identifiés, peut être ainsi la démonstration concrète, la réalisation sur le terrain, de l'ambition écologique de la France. Réaliser cette ambition transformera le rattrapage en décollage. Tout ceci n'est possible qu'avec les entreprises impliquées localement.



LA GUYANE, TERRITOIRE EN DÉVELOPPEMENT

En outre, l'économie guyanaise est dans la mondialisation. Celle-ci se traduit à travers le spatial mais aussi singulièrement au travers des migrations et de l'économie informelle, composante importante de l'activité notamment transfrontalière.

La stimulation de l'économie formelle a besoin de réglementations moins lourdes, plus adaptées et flexibles. Elle a besoin aussi de la valorisation du gisement d'expériences en termes de circuits courts, d'innovation, de créativité et d'approches culturelles de l'activité informelle.

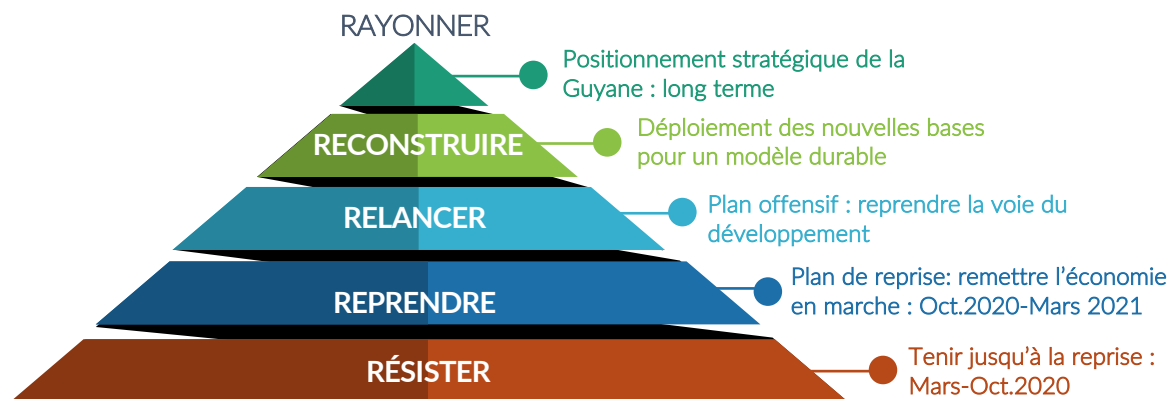
Ainsi, dans ce cadre simplifié, adapté et flexible qui garantit une activité formelle source de revenus, de sécurité et de pérennité, l'informel peut être résorbé en outillant l'esprit d'entreprise, les approches coopératives et collaboratives.

Enfin, le modèle économique de symbiose implique aussi les territoires : identifier les ressources par territoire, et repenser les flux entre ces territoires et leur interdépendance.

Les enjeux d'aménagement et de dynamique socioculturelle sont différents de part et d'autre d'une Guyane dont certaines communes ne sont accessibles que par pirogue ou avion.

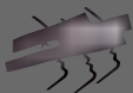
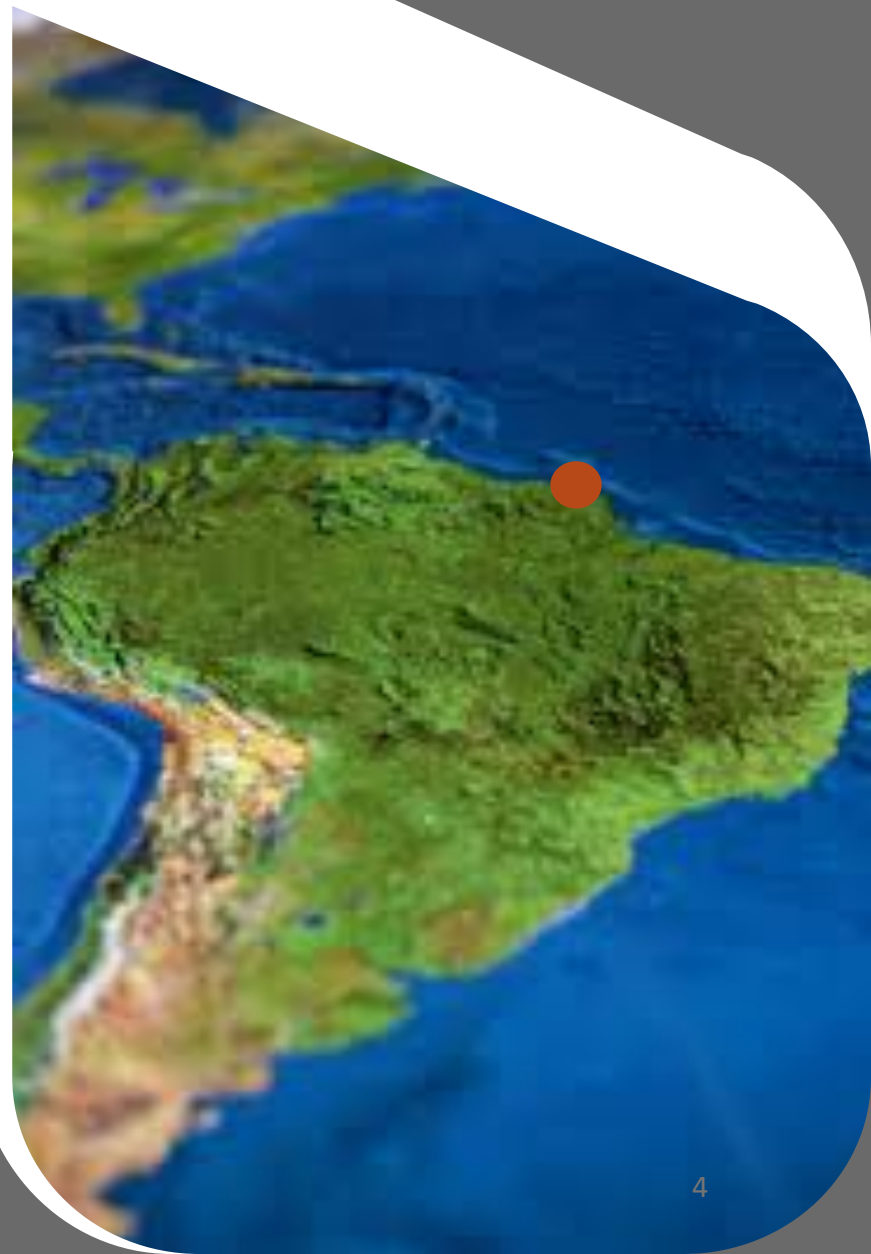
La Guyane ne peut valoriser l'ensemble de son territoire, qu'en déployant une stratégie à partir d'une identité territorialisée.

Ainsi nous pensons qu'il faut oser casser la baraque pour construire la maison. Tel est le sens de nos contributions - ayant fonction de boîte à idées et à outils au service de toutes les entreprises et de l'ensemble des forces vives de notre territoire.



PARTIE 1

AGIR AU PRÉSENT EN PENSANT À DEMAIN



Mouvement des Entreprises de France
MEDEF Guyane

Document strictement confidentiel - Toute diffusion est interdite

ESPACES & GÉOGRAPHIE

Unique région européenne en Amérique du Sud
Plus vaste région ultrapériphérique de l'Union Européenne

96 % du territoire est couvert par la forêt
2^{ème} plus grand parc naturel tropical du monde

ENVIRONNEMENT & CLIMAT

Aucun risque cyclonique, volcanique ou sismique
Climat équatorial

3^{ème} ressource d'eau douce du monde par habitant disponible par an

110 000 km de fleuves et cours d'eau

Inventaire de biodiversité parmi les plus riches au monde
10 000 espèces végétales et 400 000 d'insectes (estimation)
Biodiversité : 50% du patrimoine national

283 540 HABITANTS AU 1/01/20

2^{ÈME} RÉGION LA PLUS JEUNE DE FRANCE

TAUX DE FÉCONDITÉ PARMIS LES PLUS ÉLEVÉS DES AMÉRIQUES

JEUNESSE

En 2020, les moins de 24 ans représentent 48,6 % des habitants

12%

sont titulaires du baccalauréat

6%

sont titulaires d'un diplôme universitaire

Dans la tranche des 15-29 ans,

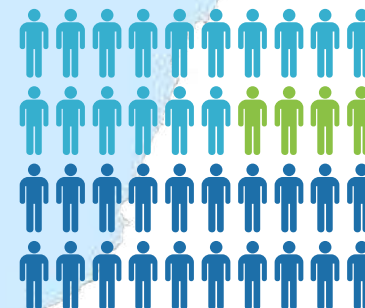
67%

sont inactifs

63%

prêts à quitter leur département pour de plus larges opportunités

EMPLOI & CHÔMAGE



82 700 actifs en 2017 dont

● 18 500 au chômage (BIT- 2017)

● 64 200 en emploi en 2017

● 78 000 inactifs (ni en emploi ni au chômage)

L'emploi public compte pour 37 % de la population active occupée

DES FREINS & FAIBLESSES...

L'activité s'inscrit pour une majorité des acteurs locaux dans une économie de survie, entre informel et entreprises a-structurées, face à des réglementations complexes parfois inadaptées ou contre-productives et aux effets pervers de logiques rentières et spéculatives. Le rattrapage ne suffit pas à traiter la convergence des enjeux démographiques, migratoires, territoriaux et environnementaux qui suscitent trop de déséquilibres et de crispations.

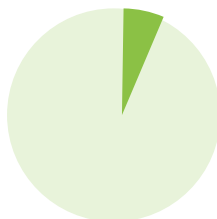


Divergence socio-économique continue
PIB/hab de la Guyane
41% du PIB/hab France en 2019 vs 62% en 2000
Part salariale vs nombre de fonctionnaires

Emploi public

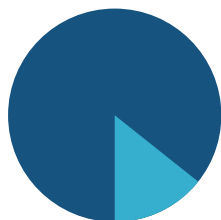


Import vs Export

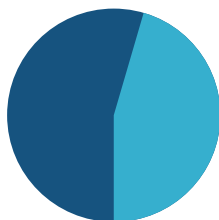


Dépendance toujours plus grande et secteur privé contraint
Pour 10M€ importé pour 1M€ exporté
En 10 ans, l'export a cru de 32,3% et l'import de 159,3% !
L'emploi public compte pour 37 % de la population active occupée

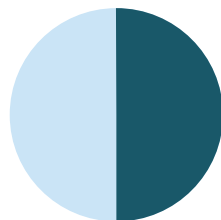
National



Guyane



Des compétences perdues et un vivier de jeunes en détresse :
Taux d'activité (15-64 ans) à 54 % en Guyane vs 72% en France métropolitaine (72 %)
Taux d'illettrisme de 20% vs 7% France (Insee, 2019)



Une pauvreté endémique : près de la moitié de la population vit sous le seuil de pauvreté (Insee, 2019)
25 % de la population en âge de travailler bénéficiaires du RSA fin 2018



... MAIS AUSSI DES FORCES & ATOUTS DE LA GUYANE

La Guyane ne peut être comparée à aucune autre région française. Avec 36,7 ha de forêt par habitant, elle se place au 1^{er} rang mondial de surface de forêt par habitant, devant le Suriname et le Guyana, très loin devant la moyenne mondiale de forêt par habitant 0,6 ha (selon l'Organisation des Nations-Unies pour l'Agriculture et l'Alimentation - FAO).

Les atouts de son environnement naturel (sols, sous-sols, fleuves, forêt) et sa surface équivalente à celle de pays européens, avec trois quarts de ces municipalités comptant parmi les 200 plus vastes du monde, lui offrent des potentiels de croissance encore difficilement évalués mais importants.

Outre ces atouts naturels, elle bénéficie d'une croissance démographique caractérisée par la diversité culturelle de ses composantes, son multilinguisme et l'harmonie entre ses populations.

Ainsi, **elle détient les moyens d'accompagner et soutenir son peuplement et de transformer sa diversité culturelle en un atout décisif dans une économie mondialisée**, où les régions bénéficiant de ressources culturelles et scientifiques variées peuvent aisément optimiser leur compétitivité.

Spatial, industries écoresponsables, biodiversité : autant d'atouts pour tout essor économique dans un 21^{ème} siècle dominé par la reconversion écologique et industrielle.

Des ressources naturelles pour des revenus durables

Biodiversité unique au monde, encadré par standards et dispositifs européens de haut niveau : laboratoire pour modèle mondial

Matières premières stratégiques (eau, minerais, pétrole, bois)

Ressources agricoles et végétales pour le marché intérieur et l'export

Une population jeune, féconde diverse, porteuse de croissance

Un bénéfice à long terme garanti pour les actions mises en place aujourd'hui

Des ressources humaines disponibles

Des capacités de production pour le long terme

Un espace géographique, politique et culturel avantageux

Une diversité culturelle & linguistique
Des institutions démocratiques et une intégration à un état de droit reconnu internationalement

Une fiscalité attractive et des standards de haut niveau

Un territoire non insulaire avec des capacités d'aménagement rural et urbaine équilibrées

Un positionnement géostratégique à fort potentiel

Région française en Amérique du Sud

Voisine du géant brésilien

Carrefour physique entre MERCOSUR, CARICOM et UE

Port spatial de la planète Terre (bases russe et européenne)



LES CONDITIONS DU DÉVELOPPEMENT ENCORE À RÉUNIR

Au regard des atouts de son territoire et de sa population, les conditions du développement durable de la Guyane sont liées au projet de société et à la trajectoire partagée par ses habitants et ses forces vives qui en découle.

Il ressort trois constats des différents travaux menés au cours de la décennie sur le développement durable de la Guyane :

- le manque de données, à différentes échelles territoriales (régionale, intercommunale, municipale, transfrontalière), limite la capacité à formuler des solutions adaptées et des projections réalistes
- Le développement durable de la Guyane n'est pas contraint par un manque de ressources locales (humaines, naturelles, immatérielles), mais par un déficit de modèle authentique de valorisation équilibrée de ses ressources.
- L'entreprise constitue l'un des vecteurs essentiels de transformation et de valorisation des ressources : naturelles, immatérielles, humaines ou technologiques.

Sur les ressources humaines, accompagner une jeunesse multilingue, en précarité ou en fracture sociale, requiert des investissements et de l'inventivité tant sur les contenants (équipements, infrastructures) que les contenus (pédagogiques, cognitifs, ludiques, etc.). Les domaines prioritaires sont l'éducation, l'insertion et le développement des compétences qui ont besoin d'une **adaptation et d'une agilité territorialisées**.

La réduction de moitié du taux d'illettrisme et l'investissement dans les outils cognitifs, garantissent l'émergence d'une économie de la connaissance et de ressources humaines capables de maîtriser la complexité des techniques et des outils de production générateurs de forte valeur ajoutée.

Avec un chômage structurel qui oblitère des potentiels de croissance - un quart de la population active aujourd'hui, il importe de cibler une réduction à moins de 10%, au regard des capacités offertes par l'exploitation des ressources naturelles et le lien à l'Union européenne, forte de dispositifs et moyens éducatifs performants.

Les ressources humaines ont besoin de conditions d'épanouissement.

L'accès au logement mais aussi à la propriété et à la mobilité, constitue un ensemble de droits issus d'une longue tradition juridique française et aussi un prérequis pour sécuriser le parcours professionnel de tout individu souhaitant s'insérer et pérenniser son foyer.

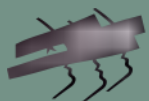
Au cœur de la traduction de cet accès sur le terrain, se situent les secteurs du BTP et de la construction de Guyane. Ils sont dynamiques mais pénalisés par un contexte financier difficile. Leur rôle et la manière de construire (auto-construction, éco-construction, habitat bioclimatique, domotique, etc.) ont un impact sur les dynamiques sociales et entrepreneuriales à mesurer et maîtriser.

Sur les ressources géographiques et naturelles, les aménagements urbains et ruraux, leurs modes de financement et de maintenance et les maillages qu'ils façonnent, garantiront leur durabilité en étant pleinement en phase avec les caractéristiques du territoire amazonien. Aucun équipement ou aménagement ne peut être envisagé sans répondre à des critères de durabilité et d'éco-conformité.

PARTIE 2 CONTRIBUTIONS POUR UNE TRAJECTOIRE DE LONG TERME



Photo: Maroon Museum



UNE VISION DE LONG TERME & UNE APPROCHE TRANSVERSALE

Notre vision

Une Guyane où les entreprises créent des richesses, en symbiose avec l'environnement & l'humain

Notre approche

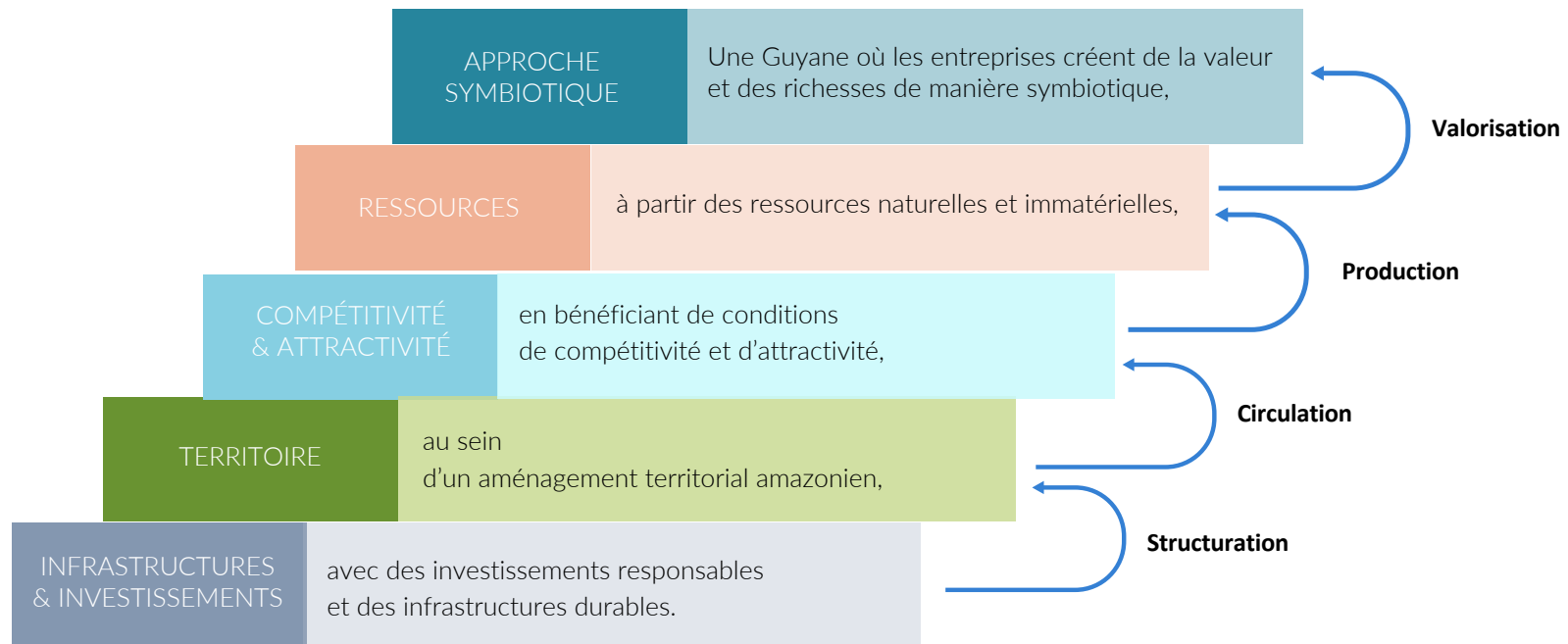
La formulation d'une trajectoire de long terme comme gage de confiance dans l'avenir et une combinaison dynamique à planifier en partenariat

Notre Ambition :

Un tissu d'entreprises locales dynamiques, fonctionnant en réseau,

à travers des territoires de Guyane aménagés, connectés, autonomes et interdépendants

Une économie intégrant son territoire amazonien et insérée dans la mondialisation du développement durable



UNE VISION DE LONG TERME EN 10 ORIENTATIONS

10 Orientations nous apparaissent comme les grands résultats d'une stratégie de long terme, lancée dès la relance 2020-2021.

Chacune de ses orientations valide les 5 domaines clefs pour faire décoller et durer l'économie guyanaise du 21^{ème} siècle, en phase avec ses potentiels locaux et son intérêt mondial : l'approche symbiotique, des ressources à valoriser, de bonnes conditions de compétitivité et d'attractivité, un territoire aménagé et maillé, des infrastructures durables et des investissements responsables.

Ainsi, en 2040 :

APPROCHE SYMBIOTIQUE

1. Les ressources naturelles et les ressources immatérielles (savoirs, savoir-faire contemporains et traditionnels, cultures, langues) sont valorisées en symbiose avec l'environnement et un projet de société partagé sur tout le territoire

2. La Guyane est autosuffisante et référence d'éco-responsabilité et de qualité sur le plan alimentaire et énergétique

RESSOURCES

3. Un Plan massif stimule et implante l'économie des sciences, de la connaissance et du bien-être

4. Les projets locaux sont dynamisés par une stratégie multisectorielle de levée de fonds et d'accompagnement éco-responsable

COMPÉTITIVITÉ & ATTRACTIVITÉ

5. Un modèle équatorial d'économie inclusive, solidaire et circulaire est déployé avec la réduction de l'informel, l'optimisation et la diversification du microcrédit, alternatives monétaires et des circuits courts et coopératifs

6. La production locale est stimulée, les modes de consommation sont responsables et la dépendance aux importations réduite

TERRITOIRE

7. La Guyane est attractive en tant que destination d'éco-tourisme équatorial et d'investissements d'avenir avec une stratégie à toutes les échelles du territoire

8. La Guyane est aménagée autour de pôles d'activités interconnectés par des réseaux innovants

INFRASTRUCTURES & INVESTISSEMENTS

9. Le développement de sites isolés aménagés et connectés en milieu équatorial/tropical fait référence

10. La Guyane intègre son environnement continental et les nouveaux flux internationaux en tant que Hub tri-continental (Europe/Afrique/Amérique)



THÉMATIQUES

Déclinaison des orientations à partir de potentiels identifiés et de cas d'usage de projets, entreprises ou travaux qui contribuent actuellement en 2020 à concrétiser ces orientations.

VALORISATION SYMBIOTIQUE DES RESSOURCES NATURELLES & IMMATÉRIELLES

Modèle de valorisation des ressources naturelles & économie de la connaissance

Modèle de valorisation des ressources naturelles : la forêt

Modèle équatorial d'éco-industrialisation : vers un mix énergétique de référence

Économie sociale, solidaire & circulaire : allier développement durable, proximité et égalité

Une Économie des Sciences, de la Connaissance & du Bien-Être

DES CONDITIONS FAVORISANT LA COMPÉTITIVITÉ ET L'ATTRACTIVITÉ

Une stratégie d'attractivité pour stimuler flux financiers, touristiques, immatériels et commerciaux

Une compétitivité pour stimuler les structures qui valorisent les flux

AU SEIN D'UN AMÉNAGEMENT TERRITORIAL AMAZONIEN

Construire un autre regard & mieux observer pour décider et agir

Une référence en matière de sites isolés équatoriaux

AVEC DES INVESTISSEMENTS RESPONSABLES ET DES INFRASTRUCTURES DURABLES

Investissements & infrastructures pour un bond technologique, cognitif & éducatif

Investissements & infrastructures pour un territoire connecté

Investissements & infrastructures pour un territoire durable, autosuffisant & hospitalier



Modèle de valorisation des ressources naturelles & économie de la connaissance

La Guyane bénéficie de ressources naturelles remarquables d'autant plus qu'elles sont restées pour l'heure largement préservées et inexploitées. Les personnes qui peuplent cet écosystème doivent pouvoir en tirer parti pour se nourrir, se former et s'épanouir.

Maximiser la production tout en respectant l'environnement et en développant la chaîne de valeur amont/aval de la filière ou du secteur.

La valeur ajoutée et donc la création de richesse et de revenus locaux, se situent souvent en amont et en aval de l'exploitation initiale des ressources naturelles. Chaque filière recherchera la création de valeur vers ces axes pourvoyeurs de valeurs ajoutées en interactions avec ses environnements. L'économie circulaire est ainsi favorisée avec des déchets devenant ressources pour d'autres et les retombées positives vis à vis des acteurs de la filière.

Le paradoxe entre exploitation des ressources non renouvelables et celles qui le sont, peut être dépassé.

Les freins qui laissent penser que les seules ressources renouvelables sont exploitables sont levés par la capacité à rendre renouvelable quand c'est possible, les produits de l'exploitation des ressources non renouvelables. Cette capacité dépend de la préservation et de la valorisation des ressources immatérielles. La Guyane peut devenir un exemple de l'alliance entre l'exploitation raisonnée du non renouvelable et la valorisation du renouvelable.

L'excellence de la recherche française associée à la richesse des bioressources de Guyane permet d'y développer centres de recherches, filières universitaires de renommée mondiale ainsi que des écosystèmes d'entreprises, associations et citoyens. Dynamiser la connaissance de la biodiversité en milieu équatorial valorise les connaissances et l'expérience acquises sur le terrain et projette la Guyane comme référence pour des disciplines à forte valeur ajoutée telles que la médecine tropicale, la médecine verte, les molécules du vivant, la cosmétologie de demain... Les secteurs primaires (agriculture, sylviculture, etc.), secondaire (agro-industrie, énergie, etc.) et tertiaire (soin, écotourisme, etc.) sont dopés à l'échelle communale et régionale.

Projet Guyane Immunité par Bio Stratège Guyane

Intervenant dans l'éco-extraction du végétal, le développement d'ingrédients et produits naturels écoresponsables, le marketing et la commercialisation, la société guyanaise Bio Stratège Guyane favorise un écosystème de green entrepreneurs et s'inscrit dans le soutien aux filières d'économie circulaire de la ressource jusqu'au marché. Sur le plan industriel, elle implante le « premier laboratoire privé d'éco-extraction, de contrôle qualité et formulation » et ambitionne ainsi de valoriser les bioressources endogènes de Guyane via le développement et la mise en marché d'ingrédients et bioproduits ainsi que des services aux entrepreneurs locaux.

A l'occasion de la crise sanitaire, le projet Guyane Immunité est déployé par Bio Stratège Guyane en collaboration avec plusieurs acteurs avec pour objectif de faire émerger une filière structurée permettant de proposer des plantes médicinales de qualité avec une traçabilité garantie. L'approche comporte sélection des plantes médicinales d'intérêt, vente de coffrets sélection, identification des producteurs, rédaction de fiches plantes détaillées.



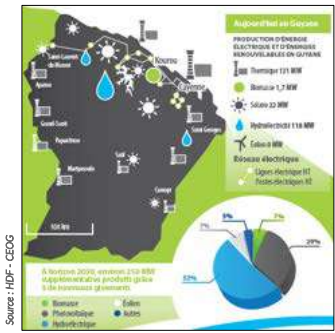
Modèle équatorial d'éco-industrialisation : vers un mix énergétique de référence

La connaissance des écosystèmes est une richesse qui sera décisive dans un monde menacé par les dérives industrielles. Les nouvelles frontières économiques ne se traceront pas entre pays pauvres et pays riches, mais entre territoires écologiquement viables et valorisés.

La production guyanaise est favorable avec 61% de sa production d'électricité issue de ressources renouvelables (essentiellement hydrauliques) alors que la production nationale se situe à 18,4% en 2017. L'objectif de production à 100% est raisonnable et atteignable. Néanmoins, la dépendance aux hydrocarbures reste forte avec 80% de la consommation totale d'énergie primaire s'appuyant sur des hydrocarbures importés (pour plus de la moitié au secteur des transports).

Le contexte social, culturel et économique est propice à de nouveaux paradigmes de gestion des ressources énergétiques et à la fin de la dépendance aux hydrocarbures :

- La nécessité qu'imposent les évolutions significatives et concrètes dans des secteurs décisifs pour le modèle de développement guyanais à savoir la transformation énergivore de matières premières, la portabilité et la mobilité (appareils portables, transports durables, stockages de données, télécoms, etc.).
- La jeunesse de la population permet de l'éduquer rapidement et sans coûts excessifs à de nouveaux modes de transports, de consommation, d'équipement et de logement, respectueux de l'environnement.
- Les effets connexes de l'implantation assumée d'énergies renouvelables et d'un système énergétique carbon-free, nourriront des investissements et des modèles vertueux, anticipant les turbulences mondiales déjà en cours, et plaçant la Guyane dans une position de capteur de cerveaux et d'un mode de vie qui préserve une qualité environnementale encore non altérée



Nouvelles frontières énergétiques : de Toucan 1&2 à la CEOG

L'objectif guyanais de mix énergétique 100% Énergies renouvelables est fixé à horizon 2030. Cet objectif ne pourra être atteint qu'en installant des infrastructures stockant massivement et sur le long terme les énergies renouvelables.

4 projets photovoltaïques ont été sélectionnés en 2019, avec désormais Toucan 1 et 2 d'EDF Énergies Nouvelles, atteignant une capacité de 10MW avec un système de stockage de 4 MW. Avec le projet CEOG, porté par HDF, l'enjeu change de dimension avec une des plus grandes capacités de stockage au monde (140 MWh).

En comptant sur des conditions optimales, la bonne volonté de la population, la cohérence de la politique de développement énergétique, l'expérience de projets similaires à travers le monde, une économie de l'hydrogène peut émerger sur le territoire. Elle s'inscrit pleinement dans la Relance française et européenne, priorisant cette option énergétique. En outre, elle ouvre des perspectives dans les transports - dont la dépendance aux hydrocarbures est le talon d'Achille de la Trajectoire de développement durable de la Guyane.

CONSTRUIRE UN AUTRE REGARD & MIEUX OBSERVER POUR DÉCIDER ET AGIR

La représentation de l'espace guyanais a fait l'objet de travaux importants, approfondis et parfois révolutionnaires en termes d'approche, combinant expertises de géographes, économistes, ingénieurs environnementaux, cartographes, etc. Les grilles de lecture fournies gagneront à être utilisées pour construire les stratégies d'aménagement répondant à la réalité de l'occupation du territoire.



Analyse de la distance géométrique :
Éloignement moyen (en km) à vol d'oiseau.

Analyse de la distance temps :
durée moyenne (en heures) en saison des pluies.

Analyse de la distance financière :
coût moyen (en €) en saison sèche.

Cartes conçues par P. Joubert, M. Noucher, J. Pierson
Réalisation : J. Pierson

Une compétitivité pour stimuler les structures qui valorisent les flux

La compétitivité de la Guyane sera mesurée selon les standards internationaux, en considérant qu'à horizon 2040, son économie soit bien moins dépendante des hydrocarbures, des importations hexagonales et des transferts publics. La crise structurelle que traverse l'économie au plan national, européen ou mondial, redessine les rapports de compétition internationale, les barrières aux échanges ou les tendances des matières premières (extraction, transformation, transport, recyclage). Dans cette recomposition globale, la compétitivité de la Guyane peut se construire en s'appuyant sur une stratégie claire et concertée avec toutes ses forces vives.

Essor de l'export de produits à haute VA, autosuffisance alimentaire & énergétique acquise Marché de 400000 habitants & 30000 entreprises	Dettes privées & publiques assainies via fonds dédiés, refonte fiscale & zones franches, Épargne fruitifiée via fonds locaux souverains & coopératifs, Système monétaire diversifié & transfrontalier	Chômage à 10% en 2040 Essor des emplois verts & ESS avec mutuelles coopératives, Fonds interprofessionnels Coût du travail nul en Zones franches sociales & éco-industrielles	Objectif 2050 100 000 entrepreneurs, dispositifs data-driven pour création, transmission, acquisition d'entreprises, réseau TPE-PME & plateformes, multilinguisme & diversité mondialisée	Réseau bancaire diversifié avec filiales de Majors & coopératives locales, Fonds d'investissement Données traçables via technologie en local Dispositifs digitaux & processus KYC/LAB généralisés	Stratégie de soutien au secteur productif, Barrières éco-traifères, Zones franches spéciales (fret, transfrontalier), Réseau de distribution mixte & circulaire, Modèle Zéro Déchets
TAILLE DE MARCHÉ	MACROÉCONOMIE	MARCHÉ DU TRAVAIL	DYNAMISME DES AFFAIRES	SYSTÈME FINANCIER	MARCHÉ DES BIENS

Ensemble d'institutions, de politiques publiques et de facteurs qui déterminent un niveau de productivité compétitif d'une Guyane à partir de 2040

INSTITUTIONS Transparence optimisée, Dispositifs de données publiques, État de droit, espaces sécurisés, Politiques de Diversité Schémas & plans concertés de développement & d'investissement	INFRASTRUCTURE Écotransports - trains hydrogène, dirigeables Électricité carbon-free, réseau d'autoproduction Réseaux télécoms via consortia publics & privés (fibre, satellites guyanais) & coopératives locales	INNOVATION Écosystème d'acteurs mondiaux pour projets locaux, incubation, système de licences & PI sur la valorisation de toute ressource, technologies en zone franche et parcs naturels	ADOPTION DES TIC Jeunesse outillée, Réseau ETI pour TPE, PME & ESS, Télé-activités : besoins de base (edtech, fintech medtech, administratif), Fabrication additive, géolocalisation assistées par IA & en blockchain	COMPÉTENCES FORMATION Université & écosystème expert international - R&D, Passerelles Insertion/Institutions/Entreprises /Projets/Habitants, Centres mondiaux & stratégie valorisant PI	SANTÉ & EDUCATION Plan Enfance/ Éducation Réseau hospitalier avec télé-interventions, Écosystème combinant ingénierie & Traditions, Réseau éducatif multi-approches, Sécurité sociale data-driven
---	---	---	---	---	---

PARTIE 3 CONTRIBUTIONS POUR UNE RELANCE INCLUSIVE & STRUCTURANTE

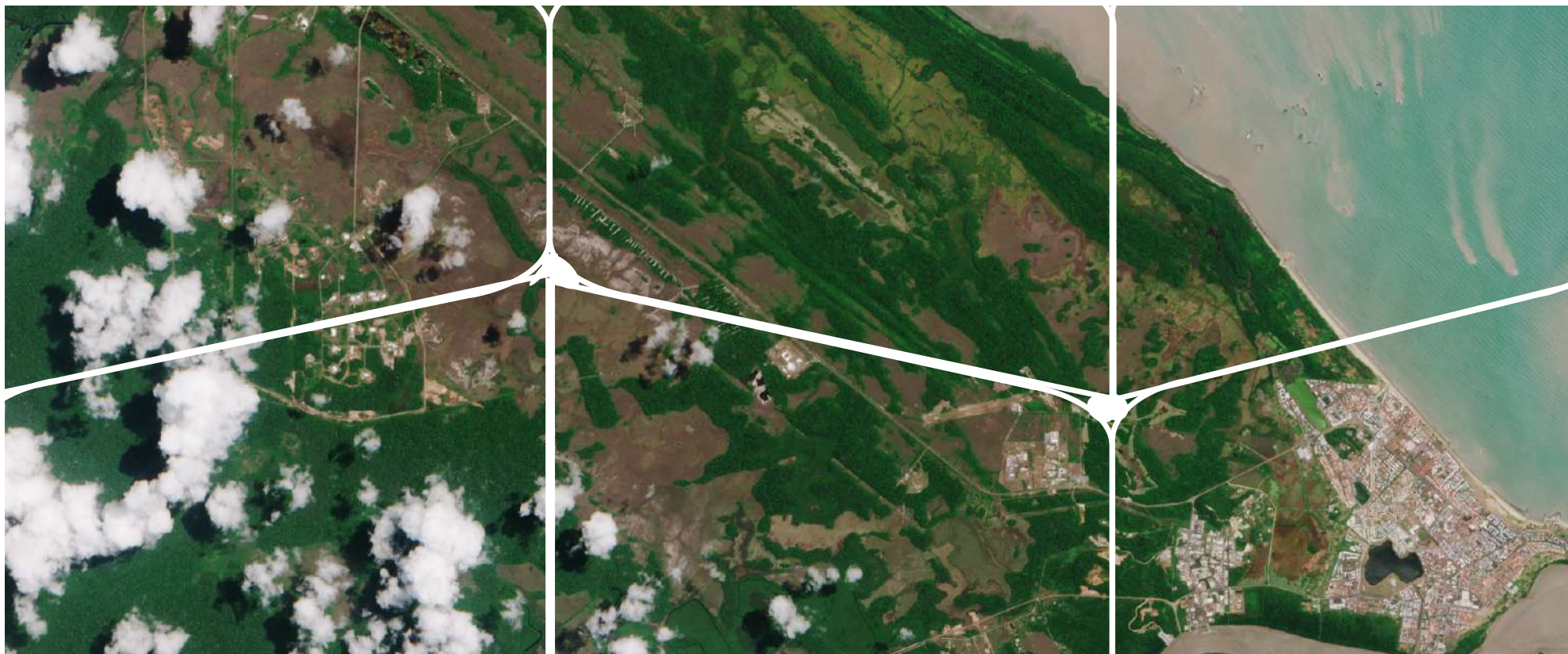


Photo satellite ESA – vue aérienne Kourou

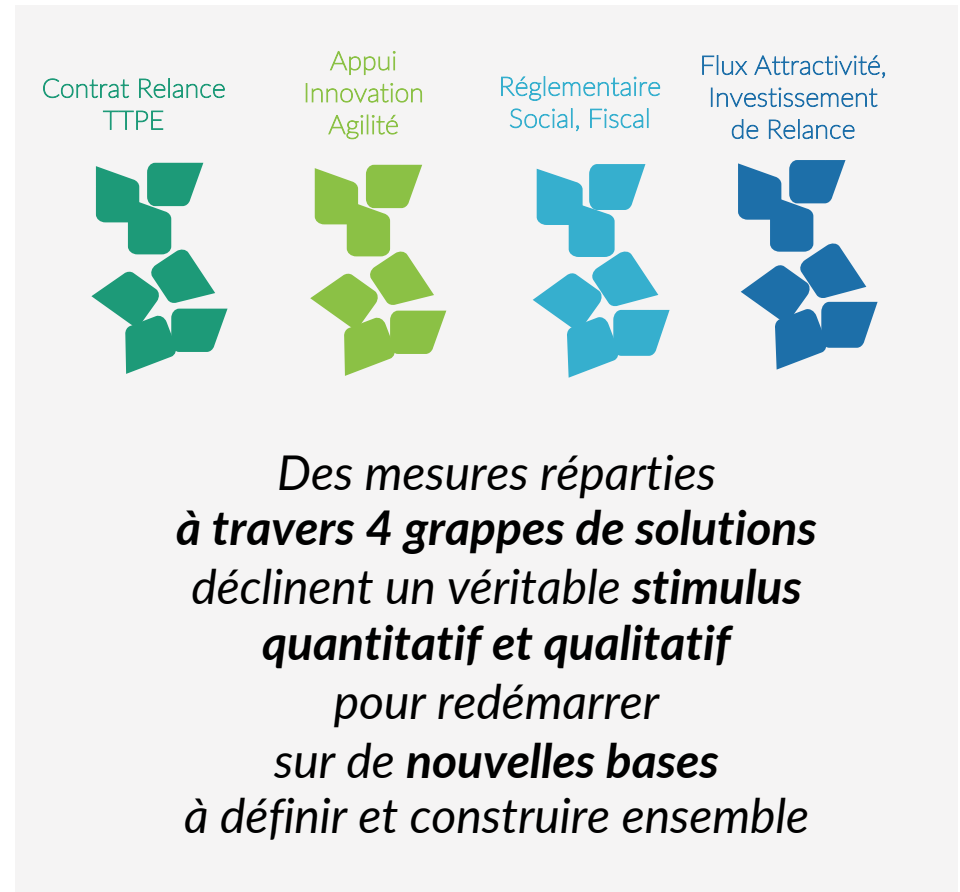
UNE RELANCE STRUCTURANTE

Les atouts de la Guyane et sa situation de fragilité économique et sociale sont identifiés. Après le choc issu de la crise de 2017, dont le tissu économique composé à 90% de petites entreprises se remet encore, le choc du Covid19 d'une ampleur inédite sur les échelles mondiale comme nationale, est d'autant plus dévastateur qu'il s'est traduit par **une limitation plus longue des activités locales** (état d'urgence jusqu'en octobre et couvre-feu).

Dans ce contexte, l'arrêt prolongé des flux commerciaux, l'interruption et/ou la réorganisation du travail au sein des entreprises, les perturbations dans l'ensemble des chaînes d'approvisionnement et des processus de la vie administrative et réglementaire des opérateurs économiques, ont un effet dévastateur.

La distanciation entre monde économique et administration en Guyane étant encore plus grande qu'ailleurs, un effort hors du commun est à consentir pour garantir **des politiques publiques d'efficacité immédiate pouvant répondre précisément à l'urgence**. D'autant que la survie de filières entières est en jeu.

C'est pourquoi, pour engager la reprise et réussir la relance, nous proposons **un arsenal de mesures guidées par des principes directeurs, inscrit dans la refondation pour le décollage d'une économie durable et inclusive en Guyane** proposée au Titre 2.



UNE COMBINAISON DE 4 GRAPPES DE SOLUTIONS

PAQUET APPUI INNOVATION AGILITÉ

Sur l'environnement réglementaire, fiscal, administratif ou logistique qui impacte leur activité, les entreprises ont besoin d'informations:

- accessibles en temps réel, précises et actualisées
- utilisables par celles-ci et les administrations, ainsi que les donneurs d'ordre.

Le paquet AIA décline des mesures pour un arsenal de dispositifs digitaux dirigés par les données avec un guichet unique, une carte virtuelle pour les relations avec l'administration et l'octroi d'aides, et un annuaire des entreprises.

PAQUET FLUX, ATTRACTIVITÉ & INVESTISSEMENT POUR LA RELANCE

La perturbation de la circulation des biens, personnes et capitaux, impactent les capacités des entreprises et l'attractivité du marché et du territoire, aggravé par un état d'urgence sanitaire prolongé.

Le rétablissement des flux commerciaux et activités économiques avec :

- une stratégie volontariste de commande publique, de préservation de fonds propres et d'investissement optimisé dans les entreprises
- une politique d'attractivité outillée et cohérente
- une libération des capacités d'équipement local et de flux import/export équilibrés et industriels

Avec des moyens et des approches innovants



dans un cadre adapté et stimulant

PAQUET CONTRAT REPRISE TPE

La relance ne s'appuie pas sur la main tendue de l'administration, mais sur la responsabilité partagée : celle de répondre aux besoins de la population. Or les TPE sont souvent isolées, à la limite de l'informel, face à un panier moyen faible et des fractures territoriales, numériques, structurelles, etc.

L'approche Contrat de Relance décline l'extension des mesures de soutien aux TPE et une démarche d'engagement entrepreneur/administration pour organiser le redémarrage des TPE, stimuler l'installation à son compte et aider sous conditions d'avenir.

PAQUET RÉGLEMENTAIRE SOCIAL FISCAL

La crise cumulée à celle de 2017 menace des filières entières et la cohésion sociale et territoriale (faillites de TPE vs paupérisation de foyers). Pour des solutions sur-mesure, structurantes et durables pour oxygéner et libérer les énergies, un véritable stimulus quantitatif et qualitatif est vital.

Des mécanismes et véhicules stimulateurs pour

- ajuster l'environnement fiscal et restructurer les dettes et capacités productives des entreprises
- activer un redémarrage des flux économiques sur de nouvelles bases

Cette reprise préfigure un nouveau cycle de développement local.



UNE COMBINAISON DE 4 GRAPPES DE SOLUTIONS

PAQUET AIA
Appui
Innovation
Agilité

Outil 4D
Dispositif digital
data-driven
Ne le dites qu'1
fois

Guichet
unifié et
polyvalent

Guyane Business
DataBase
Annuaire des
Entreprises

PAQUET TPE+
Contrat Relance
TPE

Accès aux
Mesures d'urgence
décliné pour
les TPE

Plan
Parcours
Administratif
1,2,3, TPE

Micro-SMIC
Entrepreneurial

2M3R
Mécanismes de
Mutualisation
Ressources &
Réseaux

PAQUET RSF
Réglementaire
Social, Fiscal

FSR
Fonds Social de
Redémarrage
(défaillance dettes
CGSS)

FRAG
Fonds
Régional pour
l'Affacturage
Global

Relance
Collectivités
locales intégrant
relations
Entreprises

PICSEL
Plan Insertion,
Compétences,
Solutions,
Entreprises
Locales

MAN
Mécanismes
Assouplissement
des Normes

Assouplissement
Octroi de mer
Extension du Prêt
Rebond

PAQUET
FAIR
Flux Attractivité,
Investissement de
Relance

Commande
Publique
pour une
Relance
Structurante

MREFP
Mécanisme de
Reconstitution
des Fonds
Propres

FA_m
Fonds
d'Amorçage

Stratégie Territoriale
Flux, Attractivité &
Investissement de
Relance

Guyane
Centrale
d'achat et
promotion en UE
pour TPE/PME
locales

Appui aux Flux
commerciaux
Import/export/
aide au fret

Extension
sectorielle et
ajustement de
l'AFIOM



L'économie guyanaise sera amazonienne

Les atouts de son environnement naturel lui offrent des potentiels de croissance identifiés et réalisables. Leur valorisation par les entreprises est possible avec un modèle économique novateur en phase avec sa réalité environnementale – donc amazonienne, et durable, de sorte à permettre à une jeunesse majoritaire de se projeter comme acteur de son territoire.

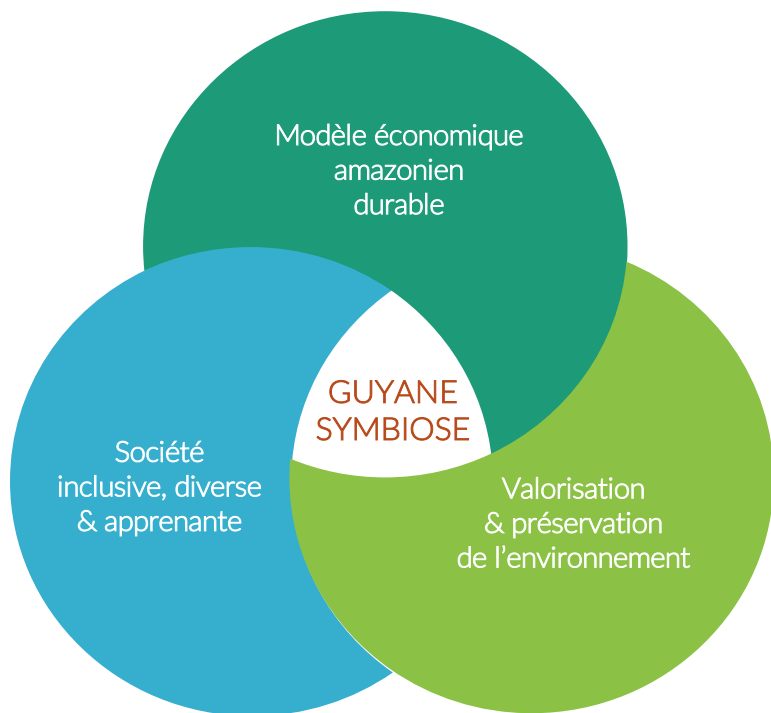
Avec autant d'atouts pour un développement économique, le projet de société est la clef

Pour générer son développement, la Guyane a besoin d'une société qui inclut chacun, qui s'enrichit économiquement et socialement de sa diversité et qui apprend à tout âge et partout et dans tous les domaines. La jeunesse pourra se projeter dans une société qui inclut, qui intègre sa diversité comme une ressource plutôt qu'une réclame et qui produit et transmet savoirs, savoir-faire et savoir-être.

Le modèle symbiotique valorise et préserve l'environnement, au bénéfice de ses habitants et du monde

La mise sous cloche d'un territoire est une approche irréaliste. Les véritables ressources guyanaises doivent tôt ou tard être exploitées. Le contexte international incertain ainsi que les changements profonds de la structuration de l'économie mondiale issue de la crise en cours, requiert une responsabilité nouvelle. L'ensemble des externalités sont prendre en compte et améliorées.

Chaque environnement sera préservé à partir du moment où il est valorisé, qu'il crée de la valeur. Celle-ci sera en partie monétaire, mais seulement en partie. Néanmoins, cette valorisation monétaire dont les activités des entreprises transformant l'environnement, ne peut plus s'inscrire dans la logique de dépendance à des spéculations et prédatons court-termistes.



SOMMAIRE DU RAPPORT INTÉGRAL *Disponible en 2021*

Pages

- 4 Introduction
- 6 **PARTIE 1**
AGIR AU PRESENT EN PENSANT A DEMAIN
- 7 Contexte
- 12 Freins et faiblesses
- 15 Atouts et prospective
- 20 **PARTIE 2**
CONTRIBUTIONS POUR UNE TRAJECTOIRE DE LONG TERME
- 21 Vision de long terme et approche transversale
- 25 **Thématiques**
- 26 *Valorisation symbiotique des ressources naturelles & immatérielles*
Modèle de valorisation des ressources naturelles & économie de la connaissance
Modèle de valorisation des ressources naturelles : la forêt
Modèle équatorial d'éco-industrialisation : vers un mix énergétique de référence
Économie sociale, solidaire & circulaire : allier développement durable, proximité et égalité
Une Économie des Sciences, de la Connaissance & du Bien-Être
- 32 *Des conditions favorisant compétitivité et attractivité*
Une stratégie d'attractivité pour stimuler flux financiers, touristiques, immatériels et commerciaux
Une compétitivité pour stimuler les structures qui valorisent les flux
- 35 *Au sein d'un aménagement amazonien*
Construire un autre regard & mieux observer pour décider et agir
Une référence en matière de sites isolés équatoriaux
- 38 *Avec des investissements responsables et des infrastructures durables*
Investissements & infrastructures pour un bond technologique, cognitif & éducatif
Investissements & infrastructures pour un territoire connecté
Investissements & infrastructures pour un territoire durable, autosuffisant & hospitalier

Pages

- PARTIE 3**
- 42 **CONTRIBUTIONS POUR UNE RELANCE INCLUSIVE & STRUCTURANTE**
- 43 Une combinaison de quatre grappes de solutions
- 46 **Paquet TPE+**
Accès aux Mesures d'urgence décliné pour les TPE
Plan Parcours Administratif 1,2,3, TPE
2M3R Mécanismes de Mutualisation des Ressources & Réseaux
Micro-SMIC Entrepreneurial
- 52 **Paquet Appui, Innovation & Agilité**
Annuaire des entreprises YANE
Dispositif digital data-driven Ne le dites qu'1 fois
Guichet Centralisé & Polyvalent
- 56 **Paquet Réglementaire, Social & Fiscal**
FSR Fonds Social de Redémarrage (défaillance dettes CGSS)
PICSEL Plan Insertion, Compétences, Solutions pour les Entreprises Locales
Relance des collectivités intégrant les relations Entreprises
MAN Mécanismes Assouplissement des Normes
FRAG Fonds Régional pour l'Affacturage Global
Ajustement des aides et dispositifs fiscaux
- 61 **Paquet FAIR : Flux, Attractivité, Investissements pour la Relance**
Commande Publique pour une Relance Structurante
Fonds d'amorçage PAIS : Proximité, Artisanat, Innovation, Solidarités
Ajustements normatifs & Fiscalité attractive, aides adaptées
Stratégie Territoriale Flux, Attractivité & Investissement
Guyane Centrale d'achat et de promotion
Mécanismes de Facilitation des Flux Commerciaux
Import/export, aide au fret
- 68 **CONCLUSION**



Les informations contenues dans le présent document sont la propriété du MEDEF Guyane.

Toute reproduction, copie, mise à disposition ou divulgation de ces informations, de façon directe ou indirecte, dans un but autre que celui pour lequel elles ont été fournies, est strictement interdite.

Rapport élaboré sous la direction de la Commission Économique du MEDEF Guyane

Conception & rédaction : Keita STEPHENSON

Octobre 2020

